

2023

Rapport d'activités

Table des matières

Qui sommes-nous?



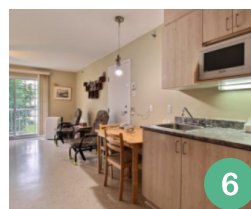
Vie associative et communautaire



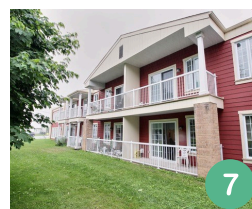
Finances, gestion et locations



Entretien et réparations



Objectifs pour 2024



Qui sommes nous?

La Résidence Seigneurie de Soulanges est un OBNL d'habitation pour personnes autonomes ou en légère perte d'autonomie, âgées de 65 ans et plus, vous offre une vie communautaire à dimension humaine, où des liens d'amitié se tissent sous le signe de la bienveillance entre les locataires, le personnel et les bénévoles. Un immeuble de deux étages avec un ascenseur, offrant 20 unités studio (33' x 17') avec porte-patio donnant sur un balcon, dans un secteur paisible.

Notre mission

Acheter, construire et rénover des logements dans le but de les louer à des personnes âgées en perte d'autonomie à faible ou à moyen revenu ou à des personnes handicapées. Promouvoir et faciliter la prise en charge personnelle et collective des personnes âgées qui ont des problèmes de logement.

Les membres de l'organisme

- Membres locataires : tous les locataires de l'immeuble
- Membres amis : toutes les personnes intéressées à la cause

Le personnel et les bénévoles

La Résidence Seigneurie de Soulanges ne serait pas aussi chaleureuse, si ce n'était du travail exceptionnel fait par le conseil d'administration, les employés et les bénévoles.

Conseil d'administration

- Nathalie Lévesque, présidente
- Monique Lalonde-Bissonnette, vice-présidente et rep. des locataires
- Katia Isabelle, secrétaire-trésorière
- Marie-Christine Floch, administratrice
- Jim Miron, administrateur
- Gilles Garon, administrateur et rep. des locataires

11 réunions régulières

Employé.e.s

- Mélanie Ferland, adjointe administrative
- Rachel Pinglot, gestionnaire de cuisine à partir d'octobre
- Joanne Lacoste, cuisinière jusqu'en août
- Homeira Davari, aide-cuisinière
- Isabelle Ledoux, aide-cuisinière
- Mélanie Lauzon, aide-cuisinière
- Jocelyne Leduc, aide-cuisinière
- Danielle Hébert, concierge
- Mathieu Poirier, gestionnaire de juin à déc.

Bénévoles

Un immense merci à tous les bénévoles qui ont aidé la Résidence Seigneurie de Soulanges dans son fonctionnement. Votre aide totalise 1158 heures travaillées!

Accompagnement du conseil d'administration

- Marie-Chantal Vigneault-Hamel, organisatrice communautaire, CISSS MO
- Pascaline Lauzé Malouin, conseillère en gestion, SHQ

Vie associative et communautaire

La vie associative et communautaire d'un OBNL d'habitation repose sur un esprit de communauté et un sentiment d'appartenance des locataires qui se traduit par l'implication et l'engagement des locataires et des membres amis à travers la vie démocratique et des initiatives individuelles et collectives.

Les activités en chiffres

3

Assemblées

29 mars 2023 - Assemblée des membres

20 avril 2023 - Assemblée générale annuelle

6 juin 2023 - Assemblée des membres

Activité toujours aussi populaire et organisée par des bénévoles, comme la dévouée Madame France Ménard, le bingo peut désormais être ouvert à la population grâce au permis de bingo récréatif de la Régie des alcools, des courses et des jeux.

21

Séances de bingo

14

Friperies

En collaboration avec le Centre d'action bénévole de Soulanges, des bénévoles ont organisé des friperies dans le but de faire connaître la Résidence à la population et d'amasser quelques sous pour les activités.

Les locataires ont pu profiter de diverses activités: fête de Noël et visite du vrai Père Noël, pratiques de chants de Noël, jeu de poches, billards, exercices, messes religieuses, etc.

Activités diverses



Soutien communautaire en logement social

Le soutien communautaire recouvre un ensemble d'actions qui peuvent aller de l'accueil à la référence, en passant par l'accompagnement auprès de services publics, la gestion des conflits entre locataires, l'intervention en situation de crise, la gestion du bail, du soutien ponctuel, le soutien au comité de locataires et aux autres comités et l'organisation d'activités communautaires. En fait, la notion de soutien communautaire désigne ce qui relève de l'accompagnement social des individus et des groupes.

Sophy Lévesque, intervenante employée par la Fédération des OBNL d'habitation de la Montérégie et de l'Estrie (FROHME), est présente une demi-journée par semaine afin de mener différentes actions individuelles et collectives avec les locataires de la Résidence. En 2023, elle a davantage donné un coup de main au conseil d'administration dans les réunions et l'organisation d'événements. Malgré un manque de mobilisation des locataires, elle a tout de même proposé quelques activités comme la pétanque, du cinéma, du tricot, etc. Elle a écouté et aidé certains locataires pour différentes situations personnelles, entre autres, le stress encouru par l'instabilité de la Résidence.

MERCI SOPHY!

Quelques mots des membres...

Voici les citations de quelques membres locataires et amis sur leur appréciation de la vie associative et communautaire à la Résidence Seigneurie de Soulanges:



**Monique Lalonde
Bissonnette, Locataire**

À la Résidence Seigneurie de Soulanges, nous sommes un petit groupe de résidents, ce qui favorise le respect, l'entraide et l'amitié. C'est un milieu paisible où je suis heureuse de vivre!



**Marie-Jeanne Dupperon,
Locataire**

La vie à la Résidence, c'est super! C'est un lieu où l'on est bien, heureux et où l'on se sent en sécurité. Lorsque j'ai emménagé, je me suis sentie accueillie, comme si j'avais été acceptée dans une grande famille, c'est chaleureux!



France Ménard,
Membre amie

Plusieurs résidents aiment bien cette activité de bingo. Je suis heureuse d'y participer avec d'autres bénévoles: Claudine, France, Diane et Lise. C'est une belle rencontre qui se déroule dans la bonne humeur. On échange des nouvelles et on apprend à mieux se connaître.



Finances, gestion et locations

Étant donné la situation précaire de la Résidence Seigneurie de Soulanges due aux logements vacants, plusieurs actions ont été menées par le conseil d'administration pour redresser les finances de l'organisme et permettre sa pérennité.

- Don de Mme Picard, députée provinciale de la circonscription de Soulanges, pour aider au bon fonctionnement du service alimentaire.
- Des efforts ont été faits pour renégocier les contrats tels que Vidéotron, assurances et auditeur pour amoindrir les coûts.
- Une subvention du Fonds de relance communautaire a permis d'avoir le budget pour avoir un gestionnaire de projet durant un an.
- Des dons de nourriture de Moisson Sud-Ouest à partir de juin 2023 ont permis la réduction des coûts du service alimentaire.
- La FROHME a approuvé l'achat d'une balançoire qui sera installé en 2024 et a financé le transport de 12 locataires pour la vaccination COVID.

Programme de supplément au loyer

Dix locataires ont pu bénéficier du programme de supplément au loyer au cours de l'année 2023. La Résidence a aussi réussi à obtenir pour 5 unités une majoration du plafond de revenus déterminant les besoins impérieux (PRBI) à 30 550 \$ afin de permettre à plus de locataires de bénéficier d'une aide financière pour leur logement.

Loi 25 : nouvelles obligations

Pour le 31 mars 2023, la Résidence a dû se conformer aux nouvelles obligations pour la transparence des entreprises en déclarant les informations relatives aux membres du conseil d'administration.

Entretien et réparations

Près de 10 500 \$ ont été investis en entretien et réparations pour l'année 2023, touchant le changement du lave-vaisselle, la réparation d'un réfrigérateur, l'entretien du système de ventilation, le changement de thermostats et de détecteurs de fumée, la réparation de certaines lumières des aires communes et plusieurs réparations/rénovations dans 4 logements différents.

Un merci tout particulier à Desjardins pour l'aide financière accordée dans l'année pour certains de ces entretiens et réparations. Et un autre merci à Nathalie Lévesque qui, avec une équipe de bénévoles, a beaucoup contribué à sauver les coûts de la main d'œuvre nécessaire à l'entretien et réparation dans plusieurs domaines.

**MERCI À TOUS LES
BÉNÉVOLES!**



Objectifs pour 2024

Afin de continuer la réflexion sur l'avenir de la Résidence, le conseil d'administration mettra sur pied un comité afin de déterminer un plan d'action à court, moyen et long terme. Voici ce qui est prévu pour l'année à venir:

Assurer une bonne gestion et renforcer la gouvernance

- Embauche de Philippe Guillot, conseiller en gestion de PG-CG, pour remplacer Mathieu Poirier, au poste de gestionnaire, et aider à la réflexion sur la vocation de la Résidence.
- Assurer la relève pour la gestion suite au départ de Philippe Guillot prévu à la fin juin.
- Consolider le conseil d'administration en comblant tous les postes
- Mettre à jour les documents officiels : règlement d'immeuble, critères de sélection et guide d'accueil, règlements généraux.

Louer les logements vacants

- Mettre en place le volet cuisine chez soi en fournissant une hotte au charbon et une plaque de cuisson à induction pour les locataires qui le souhaitent, tout en offrant une offre de service alimentaire de 1, 2 ou 3 repas par jour.
- Publiciser davantage la résidence et organiser une porte ouverte pour le 20e anniversaire.
- Ancrer la résidence dans la communauté en débutant par renforcer les liens avec la municipalité.

Mousser la vie associative et communautaire

- Continuer la collaboration avec la FROHME

Commencer une réflexion sur le développement de l'OBNL

- Développer le terrain vacant

Contactez-nous

Pour visiter ou avoir plus d'information :

10 rue Sainte-Anne,
Saint-Polycarpe, Québec
J0P 1X0

Téléphone: 450-265-3003

<https://seigneuriedesoulanges.com>



Résidence de la Seigneurie de Soulanges

OBNL d'habitation pour...

seigneuriedesoulanges.com